



ÖPPEN



STOLT



NYSKAPANDE

Sammanfattning

Sammanfattningsvis har inga större förändringar skett på kommunnivå jämfört med motsvande mätning föregående år. Antalet årsarbetare är i princip oförändrat. Större variationer förekommer dock mellan de olika kategorierna (tillsvidare-, visstids- och timlönade årsarbetare). Den totala sjukfrånvaron har minskat något där den största förändringen ses i den långa sjukfrånvaron (59 dagar eller mer). Nedan följer en kort sammanfattning av årets delårsrapport där även en kort redogörelse av antalet årsarbetare görs per förvaltning.

Antalet månadsavlönade medarbetare (tillsvidare- och visstidsanställda) motsvarade vid halvårsskiftet 2018 närmare 3 900 personer, vilket är en marginell förändring jämfört med motsvarande period föregående år.

Förutom månadsavlönad personal finns även timavlönade medarbetare som vid ett eller flera tillfällen under året arbetat i kommunen. Dessa medarbetare utgör 1 070 personer. De timavlönades sammanlagda arbetade tid uppgår till närmare 260 000 timmar per månad vilket motsvarar cirka 260 årsarbetare.

Vid halvårsskiftet 2018 uppgår det totala antalet årsarbetare i Motala kommun till i genomsnitt 3 990 årsarbetare per månad, en marginell minskning jämfört med föregående år. Andelen tillsvidareanställda har ökat med närmare 30 medan en minskning av andelen visstidsanställda noteras med cirka 54 årsarbetare. Antalet timavlönade årsarbetare ökar med 15 medan antalet årsarbetare som arbetat fyllnads- och övertid i princip är oförändrat.

En analys per förvaltning visar att bildningsförvaltningen totalt ökat med drygt 10 årsarbetare till cirka 1 750. En ökad efterfrågan på barnomsorgsplatser samt att extraresurser satts in för barn med behov av särskilt stöd är några av orsakerna till ökningen. Socialförvaltningen ligger i nivå med motsvarande period föregående år med närmare 1 600 årsarbetare.

Ökningar ses bland timavlönade årsarbetare medan minskningar noteras bland tillsvidare- och visstidsanställda årsarbetare. Ett pågående utvecklingsarbete inom hemtjänsten liksom avvecklingen av

arbetsledare inom samma verksamhet är några av orsakerna till förändringen.

Kommunledningsförvaltningens årsarbetare motsvarar i genomsnitt närmare 140, vilket är en omfattande minskning jämfört med halvårsskiftet 2017. Minskningen är föranledd av bemanningcentrums avveckling.

Plan- och miljöförvaltningen med närmare 100 årsarbetare noterar endast mindre förändringar liksom tekniska förvaltningen med sina 425 årsarbetare.

Den totala sjukfrånvaron för månadsavlönad personal minskar något jämfört med motsvarande period föregående år och noterar vid halvårsskiftet 2018 6,5 procent. Även den långa sjukfrånvaron (59 dagar eller mer) fortsätter att minska och motsvarar 34 procent, en minskning med närmare 5,5 procentenheter. Högst sjukfrånvaro återfinns inom socialförvaltningen med närmare 9 procent och lägst inom kommunledningsförvaltningen med cirka tre procent.

Innehållsförteckning

Sammanfattning	2
Medarbetarskap – ledarskap	4
Anställda	4
Årsarbetare	4
Hälsa och arbetsmiljö	8
Sjukfrånvaro	8
Tabeller	10

Medarbetarskap – ledarskap

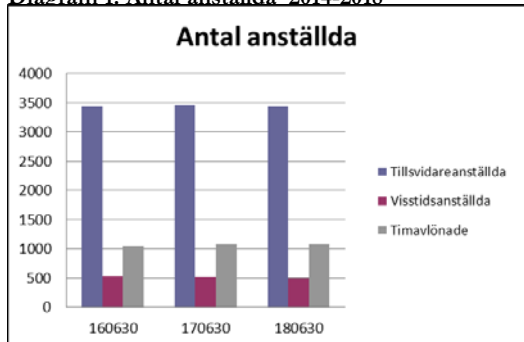
”Medarbetarskap och ledarskap hör nära ihop och är varandras förutsättningar för att en verksamhet ska kunna utvecklas. Ledarskapet har avgörande betydelse för hur både medarbetare och en väl fungerande arbetsorganisation utvecklas” (PPP 2013)

Anställda

Antalet månadsavlönad personal (tillsvidare- och visstidsanställda) motsvarade vid halvårsskiftet 2018 närmare 3 900 personer. Jämfört med motsvarande period föregående år har endast en marginell minskning skett. Periodens nettoförändring motsvaras av drygt 30 personer.

Förutom månadsavlönad personal finns även timavlönade medarbetare som vid ett eller flera tillfällen under året arbetat i kommunen. Vid halvårsskiftet 2018 utgör antalet 1 070 personer. Motsvarande antal vid årsskiftet var 700 personer. Mätningen vid halvårsskiftet innehåller bland annat semestervikarier vilket förklarar den högre siffran. De timavlönades sammanlagda arbetade tid uppgår till närmare 260 000 timmar per månad vilket motsvarar cirka 260 årsarbetare. Utförligare statistik finns i (tabell 1)

Diagram 1. Antal anställda¹ 2014-2018

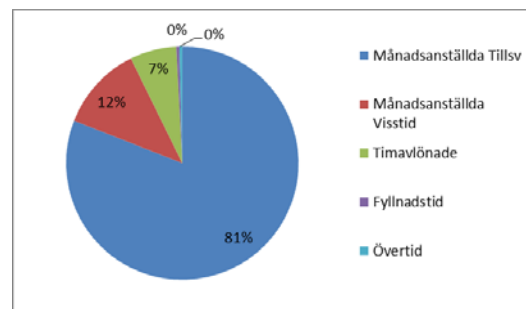


Årsarbetare

Årsarbetare (åa) är ett vanligt begrepp som används när man i jämförande syfte beskriver volymen anställda. En åa är som regel en heltidstjänst på fyrtio timmar per vecka.

I nedanstående diagram presenteras en procentuell fördelning per kategori av det totala antalet årsarbetare per 2018-06-30.

Diagram 2. Procentuell fördelning antal årsarbetare 2018-06-30

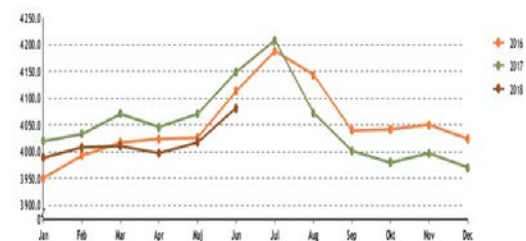


I jämförelse med halvårsskiftet 2017 har den procentuella andelen tillsvidare- och timavlönade åa ökat medan andelen visstidsanställda minskat. Fyllnads- och övertiden ligger i nivå med föregående år, se vidare (tabell 2).

Det totala antalet åa vid halvårsskiftet 2018 motsvarar i genomsnitt cirka 3 990 årsarbetare per månad, vilket är en minskning med 10 jämfört med motsvarande period föregående år. Diagrammet nedan visar det totala antalet åa fördelat per månad för åren 2016-2018.

På grund av att ett 60-tal åa åren 2016 och 2017 och cirka 30 2018, ligger på dubbla anställningar visar grafen ett större värde än vad det verkliga antalet åa motsvarar. Tabellen i bilagan är dock justerad med exakta siffror.

Diagram 3. Totalt antal årsarbetare 2016-2018, hela kommunen



Bildningsförvaltningen har i jämförelse med motsvarande period 2017 ökat med drygt 10 åa till cirka 1 750. Den största ökningen återfinns i kategorin tillsvidare med drygt 36 åa. Övriga kategorier har minskat med 26 åa där den största minskningen finns bland visstidsanställda med närmare 20 åa.

¹ Avser antal anställda per xx0630.

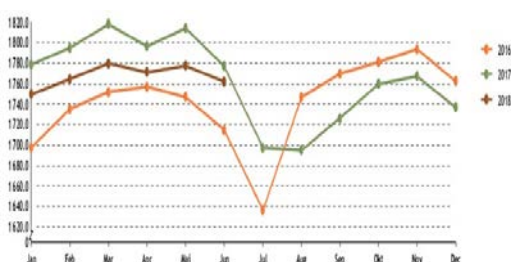
² Totalt antal årsbetare är en sammanräkning av tillsvidare-, visstid- och timavlönade årsarbetare samt arbetad tid avseende fyllnads- och övertid.

Medarbetarskap – ledarskap

”Medarbetarskap och ledarskap hör nära ihop och är varandras förutsättningar för att en verksamhet ska kunna utvecklas. Ledarskapet har avgörande betydelse för hur både medarbetare och en väl fungerande arbetsorganisation utvecklas” (PPP 2013)

Se vidare diagram 4 som visar totalt antal årsarbetare per månad inom utbildningsförvaltningen. På grund av att cirka 60 åa åren 2016 och 2017 och drygt 30 2018, ligger på dubbla anställningar visar grafen ett större värde än vad det verkliga antalet åa motsvarar.

Diagram 4. Totalt antal årsarbetare 2016-2018, utbildningsförvaltningen



Förvaltningskontoret har i jämförelse med motsvarande period 2017 ökat med närmare 3 åa. Ökningen beror på att kontoret utökats med två personalkonsulter, en lokalsamordnare och en placeringsassistent.

Verksamhet fritid har ökat med 2 åa jämfört med halvårsskiftet 2017. Långtidssjukskrivningar och statens satsning på simskola för förskoleklasser är bidragande orsaker till detta.

Inom verksamhetsområde förskola återfinns en ökning med närmare 20 åa. Ökningar ses bland både tillsvidare- och visstidsanställda medan en minskning noteras bland timavlönade åa. En ökad efterfrågan på barnomsorgsplatser samt att extraresurser satts in för barn med behov av särskilt stöd är bidragande orsaker till ökningen. Befattningsgrupper med den största ökningen är barnskötare.

Inom grundskola-särskola har en sämre ekonomi föranlett personalneddragningar inom ett flertal enheter. Antalet åa har i jämförelse med motsvarande period 2017 minskat med drygt 11. Minskningen återfinns bland visstidsanställd personal. Särskilda undervisningsgrupper har lagts ned och behovet av förskoleklasser har minskat.

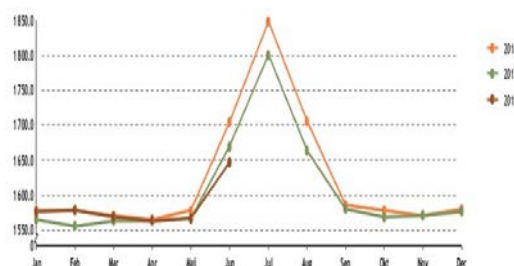
Verksamhetsområde gymnasie- och vuxenutbildning noterar en minskning med cirka 6 åa. Antalet tillsvidareanställda har ökat medan antalet visstids- och timavlönade årsarbetare minskat. Ökningen av tillsvidareanställda kan framförallt förklaras av att antalet elever ökat i samband med övertagandet av Vadstena gymnasium hösten 2017. Minskade statsbidrag har föranlett en minskning av visstidsanställd personal. Befattningsgrupper med de största minskningarna är SFI-lärare.

Inom verksamhet kultur noteras en minskning med närmare tre årsarbetare jämfört med motsvarande period föregående år. Minskningen beror på att samtliga skolbibliotekarier organisatoriskt placerats inom verksamhet grundskola/särskola.

Det totala antal årsarbetare inom socialförvaltningen motsvarar närmare 1 600 åa. Endast en marginell ökning noteras jämfört med motsvarande period föregående år. Förändringar återfinns dock inom respektive kategori. Ökningar återfinns bland timavlönade, fyllnads- och övertid medan en minskning finns inom kategorierna tillsvidare- och visstidsanställda åa.

Se vidare diagram 5 som visar totalt antal årsarbetare per månad inom socialförvaltningen

Diagram 5. Totalt antal årsarbetare 2016-2018, socialförvaltningen



Drygt 50 procent av förvaltningens åa återfinns inom äldreomsorgen. Här ökar antalet med närmare 12. Inom hemtjänsten minskar antalet årsarbetare medan en ökning återfinns inom vårdboende och ledningspersonal.

Medarbetarskap – ledarskap

”Medarbetarskap och ledarskap hör nära ihop och är varandras förutsättningar för att en verksamhet ska kunna utvecklas. Ledarskapet har avgörande betydelse för hur både medarbetare och en väl fungerande arbetsorganisation utvecklas” (PPP 2013)

Minskningen av tillsvidareanställd personal inom hemtjänsten beror bland annat på ett pågående utvecklingsarbete vars syfte är att effektivisera arbets sättet i planeringsarbetet där medarbetarnas delaktighet i planeringsprocessen ska bidra till en effektivare organisation. Ökningen inom vårdboende förklaras av att personal registrerats på fel enhet i lönesystemet vilket nu är åtgärdat.

Den största minskningen av visstidsanställd personal återfinns inom hemtjänsten där förklaringen bland annat kan härledas till att befattningen arbetsledare upphört. Denna grupp av personal har istället erhållit tillsvidareanställning som undersköterskor eller administrativa assistenter inom äldreomsorgen.

Ökningen bland timavlönade förklaras bland annat av ett utökat behov av introduktionstid för personal som tidigare inte arbetat inom äldreomsorgen samt att behovet av förstärkning ökat inom särskilt boende. Cirka 15 timavlönade medarbetare har erbjudits månadsanställning på deltid men tackat nej för att på så sätt möjliggöra att via vikariesystemet fylla upp till arbete på heltid.

Tre fjärdedelar av den totala fyllnadstiden inom socialförvaltningen återfinns inom äldreomsorgen. Här noteras en ökning jämfört med motsvarande period 2017 med drygt en åa. Av den totala övertiden inom förvaltningen återfinns närmare 60 procent inom äldreomsorgen. Övertiden har ökat med drygt en åa jämfört med motsvarande period 2016

Närmare 30 procent av socialförvaltningens årsarbetare finns inom sociala resursverksamheten som jämfört med motsvarande period föregående år har minskat antalet åa med 10. Ett minskat insatsbehov inom flyktingmottagandet har bidragit till en minskning av tillsvidareanställda åa medan motsatsen noteras inom Ungdom IFO och Vuxencentrum där antalet åa ökat. Antalet visstidsanställda årsarbetare har minskat på totalnivån men variationer förekommer inom verksamhetsområdet.

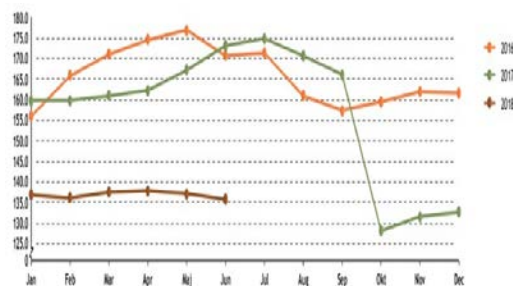
Inom flyktingmottagandet ses en minskning liksom inom psykiatri/LSS och administrationen. Ett ökat behov av korttidsboende inom LSS har däremot lett till en ökning. Noteras även ett minskat antal timavlönade åa.

Inom socialkontoret har svårigheter att rekrytera egen personal till vakanta tjänster medfört att konsulttjänster nyttjats inom verksamheten. Ett nytt projekt kallat ”Trygg hemgång” har startats från årsskiftet där cirka 8 åa anställts på visstidsanställning. Gruppen bestående av undersköterskor ska ha en tät kontakt med sjukvården och tidigt erhålla besked om när någon patient som har hemtjänst ska bli utskriven från sjukhuset. Syftet är att förbereda och ta emot personen så att hemgången blir så bra som möjligt.

Inom hemsjukvården återfinns en minskning, framförallt inom hemsjukvård jour dag. Nämda minskning beror på vakanser som uppstått men som kommer att tillsättas under andra halvåret 2018.

Det totala antalet inom kommunledningsförvaltningen motsvarar i genomsnitt närmare 140 åa per månad. Totalt sett har en omfattande minskning av antalet skett på grund av bemanningscentrums avveckling. Se vidare diagram 6 som visar totalt antal åa per månad inom kommunledningsförvaltningen.

Diagram 6. Totalt antal årsarbetare 2016-2018, kommunledningsförvaltningen



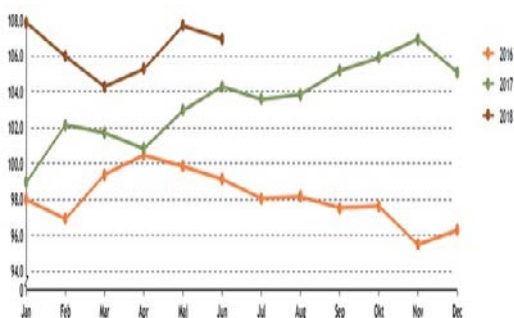
Förutom en total minskning noteras ökning inom enheterna lön, samhällsbyggnad, ekonomi, kommunikation och IT-enheten.

Medarbetarskap – ledarskap

”Medarbetarskap och ledarskap hör nära ihop och är varandras förutsättningar för att en verksamhet ska kunna utvecklas. Ledarskapet har avgörande betydelse för hur både medarbetare och en väl fungerande arbetsorganisation utvecklas” (PPP 2013)

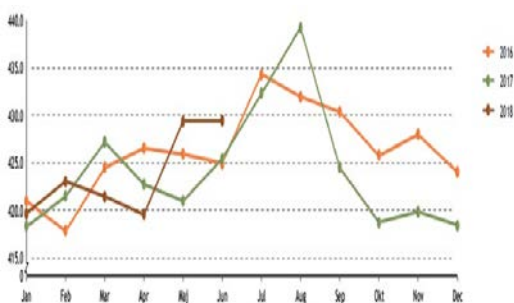
Inom Plan- och miljöförvaltningens återfinns drygt 100 åa i genomsnitt per månad vid halvårsskiftet 2018, en ökning med cirka fem jämfört med motsvarande period 2017. Bygglovenheten har utökat sin verksamhet på grund av ett ökat ärendeflöde. Under en kort period har överanställningar inför en framtida pensionsavgång funnits inom lantmäterienheten. Enheten har även utökat antalet åa på grund av nya uppdrag från tekniska förvaltningen. Se vidare diagram 7 som visar totalt antal åa per månad inom plan- och miljöförvaltningen.

Diagram 7. Totalt antal årsarbetare 2015-2017, plan och miljöförvaltningen



Inom Tekniska förvaltningen motsvarar antalet åa i genomsnitt per månad cirka 425, en marginell förändring jämfört med motsvarande period föregående månad. Se vidare diagram 8 som visar totalt antal åa per månad inom tekniska förvaltningen.

Diagram 8. Totalt antal årsarbetare 2016-2018, tekniska förvaltningen



Endast små förändringar av antalet åa förekommer inom samtliga verksamheter. Bland annat har städverksamheten fått flera nya uppdrag på grund av utökningar inom för-

skoleverksamheten och inom vårdboenden vilket föranlett fler antal personer i kategorin visstidsanställda. Måltidsverksamheten har minskat antalet åa i kategorin visstidsanställda men däremot ökat med fler i kategorin tillsvidareanställd. Inom vatten och avfall noteras en ökning av antalet tillsvidareanställda åa. Motsvarande minskning återfinns i kategorin timavlönad personal. Inom kategorin övertid återfinns en ökning. Majoriteten av övertiden finns inom enhet Gata/Park och Vatten och Avfall. Några av förklaringarna är att utryckningar för personal som ligger i beredskap genererar kvalificerad övertid och att arbetet med Vätterrundorna till viss del medför arbete på icke ordinarie arbetstid.

Hälsa och arbetsmiljö

"En arbetsplats med medarbetare och chefer som mår bra och trivs tillsammans skapar förutsättningar för en sund arbetsplats som når ett bra resultat. (PPP 2013).

Sjukfrånvaro

Månadsavlönad personal

Sjukfrånvaron fortsätter att minska och noterar vid halvårsskiftet 2018 6,5 procent, en minskning med 0,3 procentenheter jämfört med motsvarande period föregående år. Antalet sjukfrånvarotimmar samma period uppgår till drygt 247 000 timmar vilket är minskning med cirka 9 000 timmar. Den långa sjukfrånvaron (59 dagar eller mer) fortsätter även denna att minska och uppgår cirka 34 procent av den totala sjukfrånvaron, en minskning med över fem procentenheter jämfört med motsvarande period 2017.

Nedanstående tabell redovisar total sjukfrånvaro för månadsavlönad personal åren 2016-2018 fördelat på ålder, kön och sysselsättningsgrad samt en uppdelning på andel långtidssjukskrivna (sjukfrånvaro 59 dagar eller mer).

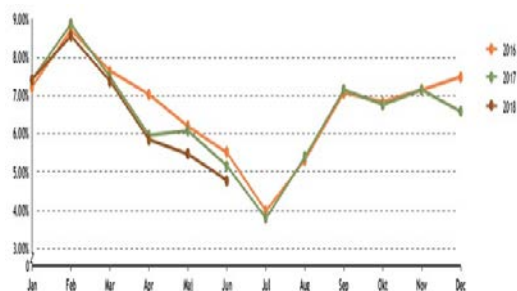
Diagram 9. Sjukfrånvaro i procent av totalt arbetad tid, månadsavlönad personal 2016 - 2018

	2016-06-30	2017-06-30	2018-06-30	Förändring 1806 - 1706
Sjukfrånvaro månadsanst.	7,0	6,8	6,5	-0,3
< = 29 år	5,1	4,6	4,9	0,4
30 - 49 år	6,6	6,7	6,2	-0,5
> = 50 år	8,0	7,5	7,4	-0,2
Kvinnor	7,8	7,5	7,3	-0,1
Män	4,3	4,6	3,9	-0,7
Heltid	6,7	6,5	6,3	-0,3
Deltid	10,8	10,4	10,3	-0,1
Andel långtidssjukfrånvaro	41,0	39,7	34,3	-5,4
< = 29 år	19,7	22,9	21,5	-1,5
30 - 49 år	42,8	38,7	36,2	-2,5
> = 50 år	43,2	43,7	35,0	-8,6
Kvinnor	41,6	40,6	35,5	-5,1
Män	37,5	35,0	26,9	-8,1
Heltid	39,5	38,2	33,1	-5,1
Deltid	45,4	44,0	37,8	-6,3

Sjukfrånvarons utveckling varierar mellan de olika grupperingarna. Sjukfrånvaron minskar i alla åldersgrupper förutom i gruppen 29 år och yngre. En minskning ses både bland män och kvinnor liksom i de olika sysselsättningsgrupperna. Av den totala sjukfrånvaron utgör andelen långtidssjukskrivna (sjukfrånvaro mer än 59 dagar) drygt 34 procent. Den långa sjukfrånvaron minskar stort i samtliga grupperingar. Störst minskning finns dock i gruppen 50 år och äldre och bland männens sjukfrånvaro.

Variationerna av den totala sjukfrånvaron per månad under perioden 2016 - 2018 redovisas i nedanstående diagram.

Diagram 10. Sjukfrånvaro i procent av totalt arbetad tid, månadsavlönad personal åren 2017 - 2018.



Högst sjukfrånvaron noteras i februari månad och beror på att många medarbetare varit sjukskrivna på grund av influensa under denna månad. Detta bekräftas även av Försäkringskassan som ser motsvarande ökning i hela kommunen.

Inom socialförvaltningen återfinns de högsta sjukfrånvarotalen åtföljt av tekniska förvaltningen och bildningsförvaltningen, se vidare (tabell 3). Sjukfrånvaron minskar inom kom-munlednings-, plan- och miljö- och socialför-valtningen medan bildningsförvaltningens sjukfrånvaro ligger kvar på samma nivå som motsvarande period 2017. Tekniska förvalt-ningen ökar däremot sina sjuktal. Ökningen här ses främst inom städ- och måltidsverksamheten samt gata/park. Bör påpekas att inom de mindre förvaltningarna kan enstaka sjukskrivningar påverka resultatet.

Sjukfrånvaron inom bildningsförvaltningens är oförändrad i jämförelse med motsvarande period föregående år. Den totala sjukfrånva-ron har minskat inom samtliga verksamheter förutom grundskola särskola medan den långa sjukfrånvaron minskat inom samtliga verksamhetsområden. Högst sjukfrånvaro återfinns inom verksamhetsområdet förskola med närmare 7 procent åtföljt av fritid och grundskola särskola med vardera 6,5 och 5 procent. Övriga verksamhetsområden har en sjukfrånvaro mellan drygt två till tre procent.

Hälsa och arbetsmiljö

"En arbetsplats med medarbetare och chefer som mår bra och trivs tillsammans skapar förutsättningar för en sund arbetsplats som når ett bra resultat. (PPP 2013).

Den långa sjukfrånvaron inom förvaltningen är drygt 30 procent av den totala sjukfrånvaron. Variationer förekommer inom förvaltningens olika verksamhetsområden. Inom grundskola särskola är drygt 45 procent frånvarande 59 dagar eller mer, inom fritid drygt 30 procent samt inom verksamhetsområde förskola och kultur med vardera 25 procent.

Inom socialförvaltningen minskar den totala sjukfrånvaron något jämfört med motsvarande period föregående år. Variationer förekommer inom verksamhetsområdena där äldreomsorgen noterar en marginell ökning jämfört med halvårsskiftet 2017 medan övriga verksamheter minskar sin sjukfrånvaro. Den långa sjukfrånvaron inom förvaltningen är närmare 39 procent av den totala sjukfrånvaron. Här noteras en minskning med omkring 5 procentenheter. De högsta sjuktalen inom förvaltningen ses inom äldreomsorgen med drygt 10 procent åtföljt av sociala resursverksamheten med cirka 7 procent, hemsjukvården och socialkontoret med omkring 6 procent vardera.

Sjukfrånvaron inom kommunledningsförvaltningen minskar med närmare två procentenheter i jämförelse med motsvarande period föregående år. Till största delen beror detta på överflyttningen av bemanningscentrums verksamhet till övriga förvaltningar. Den långa sjukfrånvaron inom förvaltningen motsvarar drygt 2 procent av den totala sjukfrånvaron

Även plan- och miljöförvaltningen minskar sin totala sjukfrånvaro. Den långa sjukfrånvaron utgör drygt 31 procent av den totala sjukfrånvaron vilket är minskning med omkring fyra procentenheter jämfört med 2017.

Tekniska förvaltningen till skillnad från övriga förvaltningar ökar den totala sjukfrånvaron. Samtliga verksamheter förutom vatten och återvinning ökar. Den långa sjukfrånvaron motsvarar närmare 29 procent av den totala sjukfrånvaron.

Tabeller

Tabell 1 - Antal anställda

Antal månadsanställda	2016-06-30	2017-06-30	2018-06-30
Tillsvidareanställda	3 360	3 400	3 401
Visstidsanställda	528	518	486
Totalt - månadsanställda	3 888	3 918	3 887

Antal timanställda	2016-06-30	2017-06-30	2018-06-30
Totalt timanställda	1 046	1 073	1 070

Tabell 2 - Antal årsarbetare i genomsnitt per månad åren 2016-2018

2016-06-30		2017-06-30		2018-06-30		Jämf 201706 - 201806 (åa)
Antal årsarbetare	Procent	Antal årsarbetare	Procent	Antal årsarbetare	Procent	
3 140,5	79,5%	3 192,3	79,9%	3 220,6	80,8%	28,3
567,0	14,3%	526,9	13,2%	473,0	11,9%	-53,9
202,1	5,1%	244,8	6,1%	259,8	6,5%	15,0
19,8	0,5%	16,6	0,4%	16,7	0,4%	0,1
22,0	0,6%	16,6	0,4%	16,7	0,4%	0,1
3 951,4	100,0%	3 997,2	100,0%	3 986,8	100,0%	-10,4

Tabell 3 - Sjukfrånvaro i procent av totalt arbetad tid, månadsavlönad personal, uppdelat per förvaltning, åren 2016 - 2018

Förvaltning	2016-06-30	2017-06-30	2018-06-30	Förändring 18060-01706
Bildningsförvaltningen	5,2	5,3	5,3	0,0
Kommunledningsförvaltningen	6,2	4,4	2,7	-1,7
Plan- och miljöförvaltningen	3,8	4,5	3,4	-1,1
Socialförvaltningen	9,4	9,2	8,6	-0,6
Tekniska förvaltning	6,8	5,8	6,6	0,8
Totalt	7,0	6,8	6,5	-0,3