

Lokalrevision 2018

Bildningsnämnden, Motala kommun



Innehållsförteckning

Lokalrevision 2018 Bildningsnämnden	2
Sammanfattning:	2
Bildning, kultur, fritid och föreningsliv	2
Idéer kring en framtida organisation av förskola och grundskola	2
Framtida lokalbehov och åtgärdsförslag	4
Förskola och skola	6
Nyckeltalsredovisning	6
Prognos och kostnadsutveckling inom förskola och skola.....	7
Allmänt förskolor.....	7
Befolkningsprognoser	10
Fristående alternativ till barnsomsorg och grundskola i kommunal regi.....	14
Övriga påverkansfaktorer förskola och skola	14
Kultur och fritid.....	16
Nyckeltalsredovisning	18
Prognos- och kostnadsutveckling inom kultur- och fritid	19

Beslutsinstans:

Datum:

Reviderande instans:

Datum:

Gäller från:

Diarienummer:

Paragraf:

Diarienummer:

Paragraf:

Lokalrevision 2018 Bildningsnämnden

Sammanfattning:

Bildningsnämndens ansvarsområde omfattar Förskola/Fritidshem/Pedagogisk omsorg, Förskoleklass/Grundskola-/Grundsärskola, Gymnasieskola/-Gymnasiesärskola, Vuxenutbildning, Skolförhållanden/övergripande verksamhet Gemensam administration samt Kultur och Fritidsverksamhet.

För Kultur- och Fritidsverksamheten så kommer en mer omfattande lokalrevision att göras under första halvåret 2019.

Bildning, kultur, fritid och föreningsliv

Personlig utveckling bygger inte bara på formell utbildning. Det moderna samhället ställer andra krav vilket innebär att vi alla måste få tillgång till annan kompetens. Då talar vi om kunskaper som ger sociala färdigheter och förståelse för varandra. Den typen av kunskaper finner vi på många olika områden. Det aktiva föreningslivet, det aktiva kulturlivet och möjligheten till ett aktivt fritidsliv bidrar till detta och därmed till tillväxt. Viktigt är att dessa verksamheter har hög tillgänglighet för alla Motalabor. Forskningen visar tydligt att detta också är faktorer som inverkar när man som familj ska välja bostadsort.

Idéer kring en framtida organisation av förskola och grundskola

Idéer om en framtida organisering av skolformerna förskola och grundskola i Motala kommun har lämnats från politik, förvaltning, enheter och vårdnadshavare. Här är en sammanställning.

Allmänt

- En ingång i upptagningsområdet
 - Sammanhållen skola
 - Socioekonomisk blandning i alla årskurser
- F-9-perspektiv - men behöver inte vara i samma lokaler
- Målsättningen är F-6-skolor på landsbygden. I årskurs 7 flyttar elever till områdets högstadieskola
- Förskolan ska finnas i närheten av barnens hem

Bildningsförvaltning

- Stora organisationer för ökad flexibilitet och samordningsvinster
- Förskolorna ska ha minst 80 barn
- Flexibla lärmiljöer

- Flexibilitet i förhållande till demografin

Rektorer

- Större organisationer – 300 - 400 elever
- 100-procentiga tjänster
- Indelningen: F-3, 4-6, 7-9.

Effekten av en sådan organisation:

1. **Ökad måluppfyllelse.** Ökar förutsättningarna för att skapa fokus på läroplanen inom respektive stadienivå. Fler pedagoger inom respektive skola kommer att ha utbildning och erfarenhet av undervisning och lärande utifrån elevernas utvecklingsbehov.
2. **Kollegialt lärande.** Ökar förutsättningarna för kollegialt lärande kring elevernas behov och stärker flexibiliteten och möjligheten till en mer utvecklad undervisning.
3. **Likvärdig skola.** En mer heterogen elevsammansättning nås samtidigt som elever med annat modersmål än svenska får fler möjligheter att utveckla och fördjupa det svenska språket.

Förskolechefer

- 80-100 barn med flera separata hemvister
- Flexibla miljöer inne och ute
- Förskolechefen får fördela barn i enhetens hela område

Effekten av en sådan organisation:

1. **Grupper.** Gruppindelningar görs utifrån barnens behov.
2. **Likvärdig förskola.** En mer heterogen barnsammansättning nås samtidigt som barn med annat modersmål än svenska får fler möjligheter att utveckla och fördjupa det svenska språket.
3. **Trygghet och kontinuitet.** Det gäller såväl för barn som personal
4. Kollegialt lärande

Vårdnadshavare

- **Trygghet och säkerhet i närmiljön.** Säker trafikmiljö till samt vid förskolan och skolan.
- **Trygghet och säkerhet i förskolan och skolan.** Barnens och elevernas närmiljö ska vara lugn och avskild även på en stor enhet. Skolstadierna ska vara tydligt avskilda.

Inom dessa verksamhetsområden pågår ett antal lokalprojekt i enlighet med Motala kommuns lokalförsörjningsprocess.

Pågående lokalprojekt:

Verksamhet och Objekt	Status
Fritid: Ny Simhall	Planeringsstadiet
Fritid: Aktivitetshall	Planeringsstadiet
Skola: Skolgårda skola	Ombyggnation pågår

Förskola: Förskola Norra Bråstorp inkl. förtätning upptagningsområde Skolgårda	Med i MOR
Förskola: Förskola Råsnäs	Med i MOR
Förskola: Trollsländans förskola reinvestering	Med i MOR
Förskola: Solsätters förskola reinvestering	Med i MOR

Framtida lokalbehov och åtgärdsförslag

Utifrån befolkningsprognosen, där hänsyn tagits till bland annat ökat bostadsbyggande och inflyttningar, ser Bildningsförvaltningen ett fortsatt behov av att utöka antalet platser inom såväl förskola som grundskola. Dessutom är flera av stadens nuvarande förskolor och skolor i behov av omfattande renovering alternativt nybyggnation, varför det bör tas höjd även för att ersätta dessa. Under ett antal år då elevtalen var lägre ställdes delar av skollokaler om till förskola. Då behovet av grundskoleplatser nu ökar markant igen behövs återigen ett stort antal av lokalerna för grundskola. Ett ökat elevtal medför, förutom behov av fler undervisningslokaler, även större utrymmen för personal. Ökade krav på arbetsmiljö och krav på större ytor för personalutrymmen såsom personalrum, vilrum/pausrum, arbetsrum och mötesrum gör att Bildningsförvaltningen ser en tydlig trend och ett ökat behov av större tomter med mer byggbar yta. Detta för att inte barnens verksamhetsytor skall tvingas minska. Bildningsförvaltningen strävar efter en strategiskt långsiktigt hållbar plan. Vilket innebär att på sikt ersätta nu befintliga förskolelokaler i behov av nybyggnation, att slå samman mindre förskolor för ökad resurseffektivitet samt samtidigt planera för den prognosticerade befolkningsökningen.

Beträffande förskolebehovet görs bedömningen, utifrån uppgifter hämtade ur nuvarande befolkningsprognos, om ett ökat behov av motsvarande 6-7 förskoleavdelningar fram till 2030. Beroende på vilket takt nu befintliga, men ur ett arbetsmiljö-, energiförbruknings- och byggnadstekniskt perspektiv utjänta lokaler, kommer att ersättas, kan denna siffra behöva justeras uppåt. Skall fokus öka på att utifrån ett ekonomiskt lönsamhets- och verksamhetsperspektiv slå ihop småförskolorna och ersätta dessa med större enheter behöver investeringstakten ökas ytterligare. Aktuell barnomsorgskö, våren 2019, visar 80 barn i behov av förskoleplats. Behovet framåt pekar även på att ytterligare ca 7 avdelningar behövs utöver nulägetets brist på ca 4 avdelningar. Detta antyder att läget är ytterst ansträngt och att planering för nya förskolor bör påbörjas skyndsamt. Om vissa av nuvarande moduler ska avvecklas till förmån för permanenta lösningar ökar behovet ytterligare.

Bildningsförvaltningen måste vara med och bevaka intressen i planprocessen tidigt. Detta så att tomter avsetts för förvaltningens framtida behov samt att dessa tomter är tillräckligt stora och tillbyggningsbara för att möta kommande behov.

För både förskola och skola behöver framtagna målgruppsprognoser brytas ner i delområden för att sedan ligga till grund för flera behovsanalyser/förstudier. I och med att enheternas maxkapacitet är uppnådd, eller snart är det, hastar denna planering och framtagning av rapporter till politiken så att rätt beslut kan fattas i rätt tid. Ex Borensberg, Tjällmo, Motala tätort för att nämna några.

Det kommer att behöva genomföras relativt omfattande åtgärder vilka syftar till att upprätthålla värdet på ett antal fastigheter/anläggningar som bildningsförvaltningen nyttjar samt även lokalernas ändamålsenlighet. Hit hör exempelvis tekniska investeringar i ny ventilation på ett stort antal förskolor och skolor. Motala kommun har liksom de flesta kommuner lagt för lite resurser på underhåll och reinvestering i befintliga fastigheter under mycket lång tid. En stor andel av fastighetsbeståndet är från 60- och 70-talen vilket gör att stora delar av både installationer och klimatskal behöver bytas, samt lokalerna anpassas efter nuvarande verksamheter och myndighetskrav. Flera enheter har dessutom problem med arbetsmiljön inomhus där åtgärder bör insättas snarast om fastigheten ska bevaras.

För Charlottenborg så har denna fastighet en begränsad livslängd på ytterligare ca 3–4 år. Under dessa år som skolan beräknas kunna hållas i bruk behöver en planering av en ny grundskola göras. Befolkningsprognosen pekar på ytterligare behov varför planering bör tillsättas skyndsamt.

Charlottenborg inrymmer idag ca 200 elever, om målgruppsutvecklingen utöver detta beaktas behövs en ny grundskola med en kapacitet på minst 700 platser. En särskild utredning bör göras avseende framtida behov och hur detta på bästa sätt ska tillgodoses. Storleken på ny grundskola bör diskuteras. Det finns klara fördelar med en större skola bl. a:

- Förbättrar möjligheter för samarbete mellan årskurser
- Genom att lärare koncentreras i en skola, samlas även kompetensen. Detta i sin tur skapar möjligheter för kollegialt lärande samt gör undervisningen mindre känslig för avbrott och störningar vid t.ex. sjukfrånvaro, då en lärare aldrig blir ensam i sitt ämne.
- Elevhälsa kan koncentreras och därmed öka i kvalitet och tillgänglighet.
- En större skola innebär att eleverna får större möjlighet att träffa vänner som delar intressen och därmed hitta samhörighet.
- Elever går hela sin skolgång i samma skola och bland samma lärare vilket kan skapa en känsla av trygghet och stabilitet.
- Möjligheter för en mer effektiv administration som sänker kostnader.
- Ur rekryteringssynpunkt så är det lättare att rekrytera lärare till en större skola.
- Variation och bredd i utbildning för elever enklare att erbjuda.

För Södra skolan så har denna fastighet varierande status. Avseende bl.a. Smedsby skola och Bråstorps skolan kan troligtvis tillbyggnationer ske av ex flygelbyggnader. Detta får beaktas i planering av framtida behov av grundskoleplatser.

Bråstorpskolan ägs av Platen. Detta föranleder frågan om inte en renodling skulle ske så att Platen endast hanterar boendefastigheter.

I framtiden kommer fritidsverksamhetens fastigheter/anläggningar att föras över till fastighetsenheten. Det finns ett stort reinvesteringsbehov i många av anläggningarna vilket även kommer att lyftas i särskild lokalrevision för kultur och fritidsverksamheten.

För att utveckla gymnastiktruppverksamheten i Motalas fritidsverksamhet så kan en möjlighet vara att iordningsställa befintlig simhall då ny simhall etableras. Det finns en stor efterfrågan bland de ca 600 aktiva gymnasterna att få husera i en kombinerad idrottshall där redskap kan vara framme.

För biblioteket planeras en upprustning att ske. Det finns behov av både ytskiktsreivering som utveckling av lokalerna i stort. Medel till ny inredning finns i budget för 2019.

En annan lokalrelaterad fråga är de vaktmästare som är anställda av bildningsförvaltningen och inte av fastighetsenheten. Tidigare genomförd utredning pekade på att fastighetsskötarorganisationen skulle samlas under ett ansvar för att på så sätt bli mer kompetent och effektiv. Detta har ännu inte gjorts men då omorganisation nu är genomförd så bör denna fråga aktualiseras och verkställas. Att samla fastighetsskötarna under ett ansvar ger bättre förutsättningarna för ökad kompetens och resurseffektivitet.

Förskola och skola

Nulägesbeskrivning

Bildningsförvaltningens skolverksamheter är indelad i fem geografiska områden; Centrala, Södra, Västra, Östra och Norr. Inom dessa finns i nuläget ca 40 kommunala förskolor och 21 kommunala grundskolor. Merparten ägs av kommunen.

Fem förskolor bedriver fortfarande verksamhet i skollokaler.

Fem kommunalt anställda personer bedriver pedagogisk omsorg, dagbarnvårdare.

Av grundskolorna har två skolor verksamhet från förskoleklass upp till årskurs 9 (det vill säga har högstadienheter). Övriga har som mest upp till årskurs 6. Fritidshem finns i samtliga låg- och mellanstadieskolor.

Grundsärskola har bedrivits i enheten Grundsärskolan Motala kommun på Södra skolan och på Råssnässkolan men flyttade vid terminsstart 2019 till Mariebergsskolan.

Nyckeltalsredovisning

Uppgifter om lokaler (förskolor och skolor) förhyrda av Bildningsförvaltningen finns sammanställda i bilaga 1 och 2. Uppgifterna om hyreskostnad är angivna för 2018.

Prognos och kostnadsutveckling inom förskola och skola

Befolkningsprognosen är framtagen av kommunledningsförvaltningen och visar en total ökning av antalet barn i åldern 1–15 år. Efter prognosframtagandet har kommunen dessutom mottagit ca 200 elever från Fria Internilia vilket gör att dessa ska adderas till antalet grundskoleelever i de framtagna diagrammen.

I december 2017 redovisades i Motala kommun ca 2 438 barn i åldern 1–5 år och ca 4 600 elever i åldrarna 6-15 år. 4 800 elever om förändringen av Fria Internilia inräknas.

År 2023 beräknas åldersgruppen 1–5 år ha ökat med 88 barn och barn i åldersgruppen 6-15 år med 521 barn. Antalet barn som föds är svårt att prognosticera, kommunen följer regelbundet statistik från SCB för planering av eventuella förändringar.

Inskrivningsgrad och vistelsetid är faktorer som påverkar behovet av förskola, dessa faktorer varierar mellan bostadsområden i Motala. Storleken på barngrupper, antal barn i grupperna, påverkar behov av antal avdelningar och förskolor.

Behovet av centralt belägna förskolor är stort. En fördjupad analys bör göras över befolkningsutvecklingen inom målgrupperna geografiskt för att se hur befolkningsförändringarna utfaller i Motalas samtliga delområden.

Oaktat utfall av befolkningsprognos bör kommunen de närmast kommande åren fokusera på att lösa förskolesituationen i stadens centrala delar samt höja kvaliteten på lokaler och utemiljöer. Dessutom arbeta för att i möjligaste mån effektivisera verksamheten både ekonomiskt och pedagogiskt, särskilt utifrån kompetensförsörjningsperspektivet.

Under 2018 har lokalkostnaderna för tillfälliga lösningar (moduler) uppgått till 10,4 mkr. En särskild jämförelseanalys bör göras avseende lokalkostnaderna för moduler jämfört med permanenta enheter.

Allmänt förskolor

Många förskolor har idag överinskrivning av barn i förhållande till vad lokalerna en gång utformats för, vilket i många fall medfört att en del utrymmen (arbetsplatser/vilrum/förråd m.m.) tagits i anspråk för pedagogisk verksamhet.

Överlag är verksamheten nöjd med utemiljön och flera förskolor har tillgång till natur och skog inom gångavstånd. På de flesta förskolorna finns tillräckligt med utomhusyta. Gårdarnas lekutrustning är dock av ojämn kvalitet.

Uppvärmda förråd för barnvagnar saknas på många förskolor. Vid utevila (förekommer generellt) brukar barnen sova i vagnar vilka under vinterhalvåret blir för kalla och våta för att kunna användas. På flera ställen förvaras därför barnvagnar inne i verksamhetslokalerna.

Solskydd önskas på samtliga förskolor, särskilt över områden där barnen vistas längre tider. Anledningen är fastställda krav samt att minska risken för hudcancer. Detta kan lösas med vegetation, större träd, vilket dock tar tid eller omplacering av tex sandleksutrymmen till skuggigare platser.

Andra alternativ är skärmsegel – vilket har provats men ännu inte visat sig fungera fullt ut.

På några ställen finns staket kring gården med snedsträvor på insidan vilket gör staketen klättringsbara. Har åtgärdats på något ställe – men kvarstår på andra ställen. Under vintern kan snödrivor intill staket medföra att staket blir överklättringsbara – oklart om åtgärd genom skottning eller ökad övervakning/rastvakt.

En hel del grindar har mer eller mindre "omöjliga" lås-/spärranordningar.

På sikt bör en konstruktion hittas som är "omöjlig" för barn att öppna – men behändig för personal, föräldrar och besökande. Många befintliga är näst intill omöjliga för en rörelsehindrad/rullstolsburen person, vilket inte är förenligt med lagen om tillgänglighet. Vissa skolgårdar upptar yta kring en central byggnad vilket innebär att skolgården blir svår att överblicka/övervaka. Större enheter med fler avdelningar har ofta ett behov av att dela in skolgården i avdelningar alternativt åldersuppdelat. Det kan då vara en fördel att skolgården är mer splittrad.

En effekt av barngruppernas storlek är att speciella matrum/samlingsrum ofta inte finns – mat serveras nästan uteslutande i lekrum/vattenleksrum/vilrum/ateljéer.

I många fall saknas adekvata personalutrymmen, förråd och liknande och är ofta beroende på överinskrivning av barn. Handikapptoiletter och även arbetsplatsutrymmen har blivit upplagsutrymme/förråd men även korridorer och passager har belamrats med saker och möbler.

Handikappramper vid entréer finns på de flesta ställen.

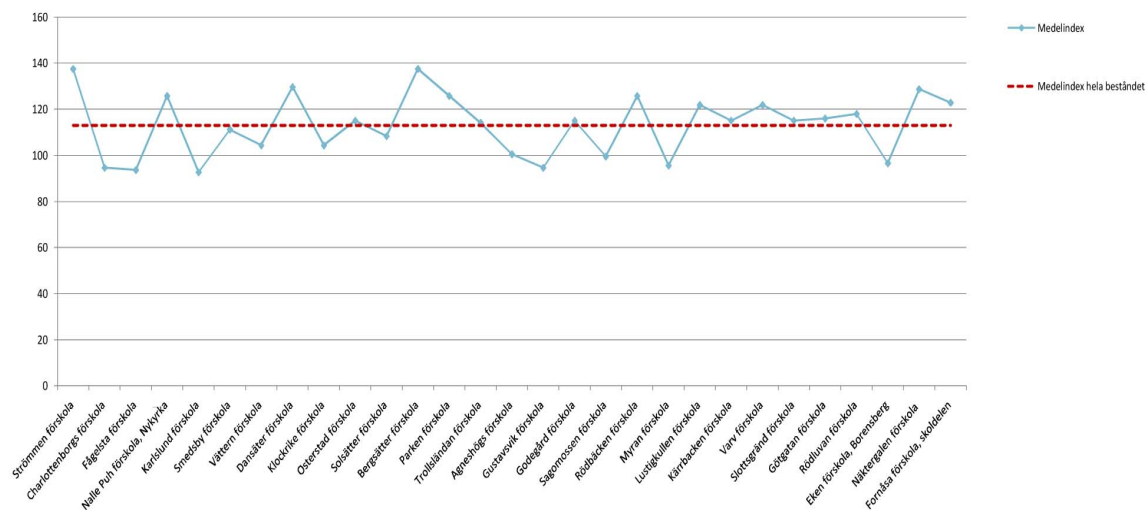
På många förskolor framkommer problem med ventilation och luftkvalitet – inte sällan då dessa anläggningar stannat p.g.a. elavbrott eller helt enkelt gått sönder. På många platser pågår reparationer och översyn men det tar lång tid att åtgärda fel/brister, i en del fall inte alls möjligt.

Därutöver förekommer ofta klagomål på kalla golv eller drag i anläggningar som har deplacerande tilluftsdon och i en del fall även kalla rum där golvvärme finns installerad. Då många förskolor vistas mycket utomhus verkar inte problem med för varma lokaler (p.g.a. solinstrålning) vår-sommar-höst vara ett påtagligt, men det förekommer. På en hel del förskolor önskas mer glasöppningar mellan och in mot rum för bättre överblickbarhet – i vissa fall bekostas sådana förbättringar av verksamhetsmedel men bör egentligen ligga inom fastighetsförvaltarens ansvarsområde.

En allmän översyn på samtliga förskolor av tillgänglighet, avseende storlek rwc/hwc, samt allmän identifiering av andra hinder borde genomföras med hänsyn till integrationskravet. Ytterdörrar vid (tydligt utmärkta) huvudentréer bör förses med eller förberedas för dörrautomatik – gäller samtliga byggnader. Allt för att framtidssäkra byggnaderna avseende kraven i "en skola för alla". Samordnad strategi för förbättring av rumsklimat, luft, temperatur, styrning – alla faktorer bör beaktas. Genomför en riktad enkät till skolorna för att definitivt klargöra omfattningen av problem och dess koppling till vissa uppvärmnings-, ventilations- och styrsystem. Allmän översyn av personalutrymmen, arbetsplatser, omklädningsrum och dyl. – definiera lämplig standard och kartlägg brister och behov av kompletteringar. Se över och standardisera inhägnader och

låsanordningar på grindar, det finns brister lite här och var betr. tillgänglighet och trygghet. Se över överblickbarhetsfaktorer – glas i dörrar och mellanväggar, rum i fil osv.

På nästa sida redovisas indexerat utfall, där resultatet för respektive förskola redovisas i relation till relativt medelvärde för hela förskole beståndet. Indexeringen innebär att utfallet från poängsättningen för respektive parameter har multiplicerats med skattningen, där medelvärde 2,5 motsvarar ett index på 100.



Vad gäller storlek på befintliga förskolor så utgör majoriteten av befintliga enheter 1-3 avdelningar.

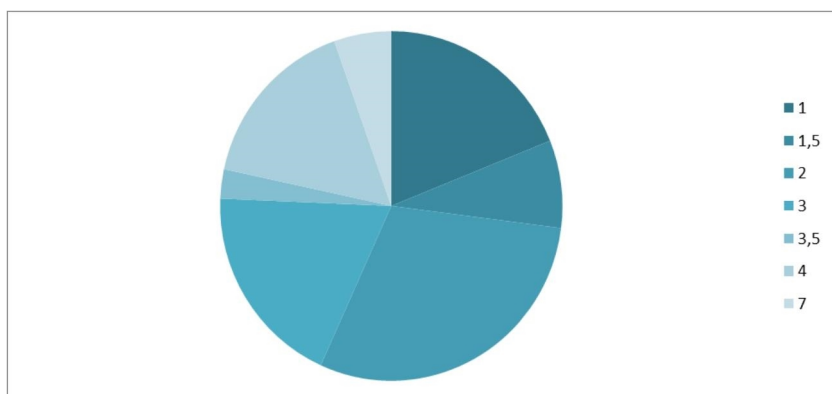


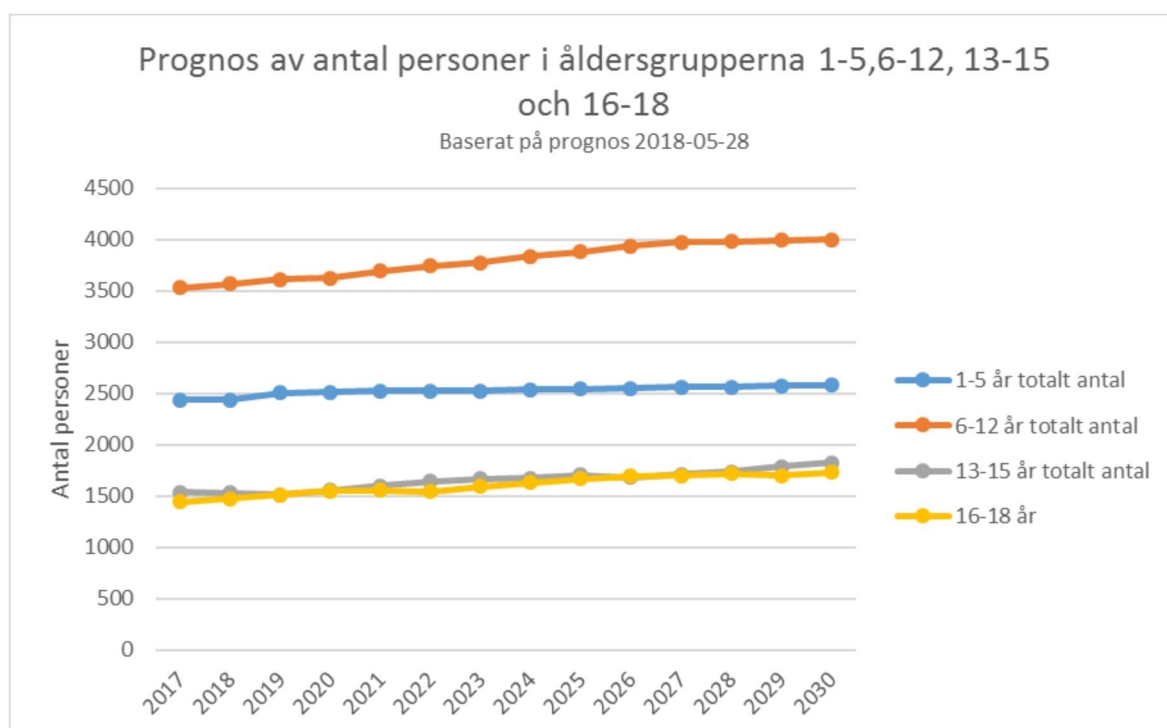
Diagram . Fördelning av befintliga förskoleenheter i förhållande till storlek (antal avdelningar)

Driftskostnaden per avdelning för respektive befintlig enhetstyp har analyserats. Av diagrammet framgår att de små enheterna (1-3,5 avd.) är dyrare i drift än en 4-avdelning. Att driftskostnaden är högre för befintlig 7-avdelning jämfört med 3- och 4-avdelningar kan förklaras av de specifika personalkostnader som uppkommit p.g.a. bristfällig fysisk arbetsmiljö (se vidare Behovsbedömning Agenshög förskola).

En särskild utredning bör tillsättas för att se över möjligheten att bygga till de små enheterna där behov i området finns för att effektivisera dessa eller avveckla dem på sikt och ersätta med mer kostnadseffektiva enheter.

Befolkningsprognoser

Totalt förskola, grundskola och gymnasiet



Diagrammet visar prognostiserat antalet barn i olika åldersgrupper för de målgrupper som Bildningsförvaltningens skolverksamhet ansvarar för.

Förskola:

Prognos visar att antal barn i förskoleålder överstiger maxkapacitet med ca 42 barn. I siffrorna har beräkning gjorts på en inskrivningsgrad om 89% i kommunal förskola. Fram till 2030 ökar antal barn med ca 130.

Vilka delområden, geografiskt, som har störst behov av framtida platser behöver analyseras djupare i en särskild utredning.

Idag (januari 2019) finns en kö på 80 barn och ytterligare ca 30 för februari och ca 30 för mars vilket antyder att situationen är ytterst allvarlig då plats måste beredas inom fyra månader från ansökningsdatum.

Förskolornas maxkapacitet måste fördjupas för att säkerställa yta per barn både inne och ute.

Skola:

För barn mellan 6 – 12 år så ser behovet av platser något bättre ut än för förskoleverksamheten. I dagsläget så finns en beräknad kapacitet på cirka 100 elever då Fria Intermiliaelever om ca 200 elever inräknats men brytpunkten kommer mycket snart och ökningen är stor. Fram till 2030 är ökningen från 2018 drygt 400 stycken.

Att utnyttja en skola till maxkapacitet är inte rekommendabelt. Vid prognostiserande bör inte högre än 80 - 90 % beräknas vilket gör att antalet elever inte bör överstiga 3 400 (räknat på 90 % kapacitet). Inom vilka delområden geografiskt som behoven av framtida platser är som störst behöver tas fram och analyseras djupare i en särskild utredning.

Maxkapaciteten i grundskolorna behöver dock fördjupas i särskild utredning så att man ser vilka faktiska ytor som finns per barn, både inomhus som utomhus.

För åldersgruppen 13-15 år finns inte så mycket marginal mot maxkapacitet. Gruppen ökar med ca 300 elever fram till 2030. Beaktat även att en skolas maxkapacitet inte bör överstiga 85-90 % så är läget ansträngt. Maxkapaciteten i högstadiet behöver dock fördjupas i särskild utredning så att man ser vilka faktiska ytor som finns per barn, både inomhus som utomhus.

Tittar man sammantaget på grundskolan så ser man att det finns en kapacitet på ca 5 223 platser medan behovet 2018 visar på ca 4 600. Vid beaktande av att Fria Intermilias grundskoleelever tillkommit så är siffran drygt 4 800.

Utvecklingen fram till 2030 visar dock på en stark ökning upp till ca 5 600 stycken varvid maxkapaciteten överskrids kraftigt. Noteras bör dock att man ej bör ligga på maxkapacitet och om hänsyn tas till detta så antyder siffrorna att det finns idag redan ett underskott på ca 400 platser (räknat på 85 % kapacitet). Om man istället räknar på 90 % av maxkapaciteten så blir det istället ett underskott på ca 100 platser. Inom vilka delområden geografiskt som behoven av framtida platser är som störst behöver tas fram och analyseras djupare i en särskild utredning.

Grundsärskolan har också sett en ökning av antalet elever och flera med multifunktionsnedsättningar. Dessa elever kräver större ytor än andra elever varför detta inverkar på maxkapaciteten. För kommande år så finns det även flera barn med multifunktionsnedsättningar som kommer att börja på grundsärskolan. Då Marieberg planerades så gjordes detta för att det skulle finnas en marginal för grundsärskolan, vilket idag inte finns.

Avseende gymnasieeleverna så ökar även elevtalen här om än inte lika kraftigt som på grundskolan. Någon maxkapacitet finns inte uppmätt utan detta bör göras så att jämförbara siffror finns jämfört med verkligt antal elever. Inom vilka delområden geografiskt som behoven av framtida platser är som störst behöver tas fram och analyseras djupare i en särskild utredning.

Fristående alternativ till barnsomsorg och grundskola i kommunal regi.

De fristående alternativ, i form av förskola, som för närvarande verkar i kommunen är förskola Barnens Verkstad (cirka 30 barn), förskolan Klockarbacken (cirka 25 barn), förskolan Krubban (ca 20 barn), förskolan lilla Emilia (ca 60–100 barn), förskolan Pärlan (ca 20 barn), förskolan Stjärnan (ca 20 barn) och förskolan Ängeln (ca 25 barn).

Beträffande fristående grundskoleverksamhet finns i Motalas kommun Karin Boye (ca 350 elever). Tidigare fanns Fria Intermilia med ca 200 elever men har p.g.a. återkallat tillstånd från Skolinspektionen samt konkurs tvingats lägga ner i slutet av 2018. Eleverna har övergått till kommunal skolverksamhet.

Utvecklingen av alternativa förskole- och skolverksamheternas etablering i Motala, måste bevakas och beaktas i samband med den strategiska lokalplaneringen för såväl förskole- som skollokaler.

Övriga påverkansfaktorer förskola och skola

Utöver volymökning till en följd av konstaterad befolkningsökning finns även ett antal faktorer som kan påverka det ekonomiska utgångsläget och därigenom Bildningsförvaltningens verksamhet och budget. Vissa är svåra att förutspå, varför de inte alltid är möjliga att avisera inför den årliga Mål- och resursplanen.

Nya lag- och myndighetsföreskrifter.

Myndigheter och lagstiftare kan, till följd av gällande eller framtida lagstiftning, komma med krav på åtgärder i lokaler som idag förhyrs för förskole- och grundskoleverksamhet. Bildningsförvaltningen måste bevaka och uppmärksamma nya lag- och myndighetskrav som ställs på förvaltningen såsom verksamhetsutövare. De åligger enligt hyresavtal vanligtvis hyresgästen att på eget ansvar och bekostnad svara för de åtgärder som myndighet, domstol eller försäkringsbolag kan komma att kräva för lokalernas nyttjande för avsedd användning. Uppkommer nya krav hanteras och bekostas de således av verksamheten.

För både förskola, grundskola och gymnasiet återfinns en stor osäkerhet beträffande antalet asylsökande barn/elever som inte återfinns i aktuell befolkningsprognos. I dagsläget är antalet grundskoleelever ca 30 stycken.

Barnomsorgskön är en viktig indikator, den visar trender och mönster i vårdnadshavares val av barnomsorgsplats. För närvarande (december 2018) är barnomsorgskön 80 platser till januari 2019 och ytterligare platser behövs för februari och mars. Barnomsorgskön visar en ögonblicksbild och påverkas av flera faktorer såsom exempelvis nuvarande tillämpningsregler, tidpunkt på året och vårdnadshavares sökmönster. Situationen kan se annorlunda ut till hösten, då många vårdnadshavare traditionellt söker barnomsorgsplats. Kön bör självfallet bevakas kontinuerligt, hänsyn måste emellertid tas till att den enbart visar det aktuella läget ur ett kortare perspektiv.

Fastighetsägarnas underhåll och energibesparingsåtgärder

Under kommande år behöver relativt omfattande åtgärder genomföras, vilka syftar till att upprätthålla värdet på fastigheterna och ändamålsenligheten i lokalerna. Hit hör exempelvis tekniska investeringar i ny ventilation på ett antal förskolor och skolor. Andra områden som lyfts fram är byte av allmänbelysning (till såväl bättre som mer energisnåla), ljudabsorbenter, byte av golv samt utbyte av gamla och energikrävande vitvaror. Det finns således ett behov av att staden avsätter medel för underhåll och reinvestering i befintliga fastigheter. Något som ytterligare har lyfts fram är behovet av en långsiktig plan för förbättring av förskolornas utemiljöer.

Om man ser på nationell basis hur elevantalet ändrats över tiden så kan man se att på fyra år har det totala elevantalet i kommunala skolor ökat med 8 procent och allra mest i grundskolan. Antalet förskoleelever har ökat något och gymnasieeleverna har minskat under de senaste tolv åren. Effekten blir att gymnasieskolorna blir onödigt stora och grundskolorna tvingas byggas ut drastiskt, ett behov som ändras då barnkullarna blir äldre.

För att kunna bedriva skolverksamheten optimalt så är ofta funktionaliteten begränsad av storleken på klassrummen och att grupprum saknas i stor utsträckning. Detta påverkar givetvis organisationen där verksamheten inte alltid kan bedrivas på ett effektivt sätt både ur verksamhetsperspektiv som ur ekonomiskt perspektiv.

Kultur och fritid

Inledning

Kultur- och fritidsförvaltningen arbetar för att kultur- och fritidsutbudet ska stärka kommunens attraktionskraft, tillväxt och utveckling inom alla ålderskategorier. Målet är att ge stadens invånare ett mångsidigt kultur- och fritidsliv av hög kvalitet.

Behovet av mötesplatser som bibliotek, fritidsgårdar och anläggningar ökar. Kulturen är oerhört viktigt för en god livsmiljö, likaså har föreningslivet stor betydelse. I Motala utvecklas våra föreningar snabbt. De visar intresse för att engagera sig i våra anläggningar. Många ideella krafter finns som skapar ett rikt föreningsliv i Motala.

För Kultur- och Fritid så kommer en mer omfattande lokalrevision att göras under första halvåret 2019 varför statistik mm inte är komplett för dessa verksamheter i detta dokument.

Befolkningsutvecklingen inom kultur och fritid

Då ungdomarna från 6 – 18 år ökar så kommer också trycket på befintliga anläggningar att bli större. En väsentlig skillnad som Motala måste ta höjd för är den utökning av antalets idrottstimmar enligt läroplanen som gäller fr o m 2019/2020.

Kulturverksamhet

- Motalas stadsbibliotek består av Huvudbiblioteket, Bokbussen samt filialerna på Tjällmo och Borensberg
- Kulturskolan
- Konsthallen
- Museiverksamhet som Charlottenborg, Rundradiomuseet och Museilägenheterna

Fritidsverksamhet

- Anläggningsavdelningen driver och förvaltar bl.a. kommunens övriga idrottshallar. Avdelningen sköter även stadens motionsspår, friluftsbad samt övriga frågor kring friluftsliv.
- I Motalakommun finns det 4 stycken kommunalt drivna fritidsgårdar samt 5 stycken brukardrivna för ungdomar i åldrarna 12-17 år. Det finns även Hallen ungdomscenter som vänder sig till ungdomar i gymnasieåldrarna, företrädesvis 16-20 år.

Föreningsstöd

- Motalas kommun har ett rikt föreningsliv med ca 260 registrerade föreningar. Föreningar som driver ideell verksamhet med samhällsnyttigt ändamål har rätt att söka olika former av föreningsbidrag.

Sammanfattning

Kultur- och fritidsverksamheten är under stark utveckling där behovet av service och lokaler kommer att öka. Målet är att verksamheter skall nå så ändamålsenliga lokaler till en så låg kostnadsbild som möjligt vilket förutsätter en strategisk lokalresursplanering. Det är därför ytterst viktigt att de lokaler som finns nyttjas optimalt. Utifrån framtida lokalrevision som kommer att göras under våren 2019 så kommer för fritidsverksamheten behovet av hallar studeras ingående utifrån bl. a. nyttjandestatistik så att lokaler inte står oanvända då behov finns.

För de ca 600 aktiva gymnasterna i Motala finns behov av en truppergymnastikhall som kan vara kombinerad med annan verksamhet (avskiljbar med skiljevägg). En möjlighet som finns är att befintlig simhall byggs om då ny simhall etableras.

Nya projekt

Inom Kultur- och fritidsförvaltningens verksamhetsområden pågår det ett flertal lokalprojekt för nuvarande bl. a. ny simhall och aktivitetshall. Nedan följer pågående projekt.

Aktivitetshall

Aktivitetshallen som är planerad att rikta sig mot såväl bandy som andra former av evenemang, startade sin process hösten 2017. En större mängd publik ska kunna erbjudas plats och hänsyn tas till viktiga miljö-, energi- och säkerhetsaspekter i projektet. Områdets profil som idrottscenter stärks därmed.

Simhall

Simhallen är planerad att lokaliseras i anslutning till etablering av Lalandias anläggning.

Nyckeltalsredovisning

Fritidsanläggningar

Nyttjandegrad och antal bokade timmar per anläggning.

Idrottshallar

Nyckeltal	Nyttjande grad 2018	Bokade timmar
Mariebergshallen	62 %	
Hällahallen	77 %	
Bråstorpshallen	55 %	
Dansätershallen	55 %	
Råssnåshallen	86 %	
Tjällmo idrottshall	20 %	
Zederslundshallen	42 %	
Fornåsa idrottshall	15 %	
Skolgårda idrottshall	32 %	
Charlottenborgs idrottshall	19 %	
Fågelsta idrottshall	6 %	
Norra idrottshall	17 %	
Nykyrka idrottshall	13 %	
Godegårds idrottshall	Stängd	
Södras idrottshall	10 %	
Smedsby idrottshall nya	6 %	
Smedsby idrottshall gamla	16 %	
Sporthallen A-hallen	92 %	
Sporthallen B-hallen	83 %	

Avseende statistiken så kan man utläsa att nyttjandegraden är låg på de hallar som inte är fullstora. En reservation i statistiken är att verksamheten har gått över till ett låssystem med taggar (säkrare) och att i övergångsskedet så kan vissa bokningar ha gått utanför bokningssystemet.

Fritidsgårdar antal besökare

Nyckeltal	Fasta*
Råssnäs	54
Charlottenborg	33
Skolgårda	60
Borensberg	61
Deltagare på ungdomsevenemang (4 st/år)	803

* Antal fasta besökare minst 2 ggr/vecka

Utöver fritidsgårdar så finns föreningsgårdarna som är spridda över kommunen och har ett varierat utbud av aktiviteter, som till exempel innebandy, biljard, pingis,

miniracing, dart, foto, disco, sällskapsspel och café. Verksamheterna drivs helt ideellt av föreningsledare och föräldrar.

Föreningsstöd

Idrottsföreningar 7-20 år som sökt bidrag.

Nyckeltal	Aktiva medlemmar	Deltagar-tillfällen
Flickor 1-6 år	485	
Flickor 7-20 år	2 808	
Flickor 21 år -	5 356	
Pojkar 1-6 år	544	
Pojkar 7-20 år	4204	
Pojkar 21 år -	7 845	
		215 761

Antalet flickor och pojkar 21 år och äldre är en minimisumma i och med att inte anmäler detta när de inte är bidragsgivande.

Kulturanläggningar

Antal besökande samt bokade timmar

Nyckeltal	Antal besökande	Bokade timmar
Huvudbiblioteket	187 000/år	46 tim/v
Biblioteksfilial Tjällmo	4 900/år	1 853
Biblioteksfilial Borensberg	32 800/år	877
Charlottenborg	Ännu ej öppnat	-
Kulturskolan, antal inskrivna	1440	60
Rundradiomuseet	5 000/år	550/år
Museilägenheterna	1 000/år	50
Bokbussen	11 300/år	35 tim/v

Prognos- och kostnadsutveckling inom kultur- och fritid

Målgruppsökningar inom kultur- och fritidsområdet

I Motalas ambition att växa och öka sin befolkning med nya motalabor är kultur- och fritidsverksamheten en viktig komponent. Verksamheten ökar i betydelse för kommuninvånarna och i valet av bostadsort för nya invånare, men medverkar även i arbetet med att skapa en dräglig tillvaro för människor som kommer från andra delar av världen i sin strävan för ett bättre liv.

Målgrupperna inom Bildningsnämndens verksamhetsområde kommer de närmsta åren att stå för en markant ökning. Detta innebär att med målgruppsökningen och förändrade förutsättningar för bl.a. ökning av antalet idrottstimmar så måste verksamheten i anläggningarna optimeras så att de nyttjas på ett effektivt och ekonomiskt sätt.

Fritidsgårdar

Av målgruppen 12-17 åringar i Motala når verksamheten endast 7 %.

Besöksantalet har under det senaste året legat stabilt och det är vanligt med mellan 30-60 besökare per vardagskväll och under helgerna kan siffran uppgå till 90 ungdomar. Vid större evenemang som konserter och liknande, kan det vara mellan 140-450 personer som besöker. Vid konserter använder man sig av Hallens ungdomscenter, som får ta emot ett större antal.

Fritidsgårdsverksamheten har under det senaste året också besökts av ett stort antal ensamkommande ungdomar, främst pojkar, vilket är glädjande men kräver också särskilda insatser för att möta deras specifika behov.

Prognosen för fritidsgårdarnas målgrupp 12-17 år är en årlig ökning med cirka 60 ungdomar/år de kommande fem åren. Detta innebär totalt en ökning med 290 ungdomar fram till 2023.

Föreningsverksamhet

Inom föreningsverksamheten kommer beredskap att krävas för att klara den målgruppsförändring som sker inom de kommande fem åren där antalet barn och ungdomar i åldern 7 – 20 år som är aktuella för normerat föreningsbidrag beräknas öka med drygt 600 stycken fram till 2023. Därtill kommer asylsökande och ensamkommande barn.

Diagrammet visar en uppgående trend. Fram till 2030 så ökar gruppen 7-20-åringar med ca 1 100 stycken.

Fästighetsbeteckning	Adress (förv.obj)	Hyresgästnamn	Hyresvärd	Angiven area n	Användning	Basbyrå kr/m ²	Totalt	Ant elever mm okt	Max kapacitet	
Övrigt Kultur/Fritid										
CHARLOTTENBORG 2-10	Strandvägen 73	Alimänkulturförbundet	Motala kommun	1 182,00 m ²	Museum	44,93 kr	499 533,00 kr			
BRUNNEBY-HÄLLA 1-17	Hökvägen 13 Borensberg	Per och Anette Tevell	Motala kommun	340,00 m ²	Bibliotek					
ORION 1	Definivägen 3	Bibliotek	Motala kommun	39,50 m ²	Plats för bokbussen	0,30 kr	8 010,00 kr			
FLAGGAN 1	Folkets Hus	Kulturskolan	Föreningen Folkets Hus	987,00 m ²	Kulturskola					
FLAGGAN 1	Folkets Hus	Bibliotek	Föreningen Folkets Hus	2 576,00 m ²	Bibliotek					
FLAGGAN 1	Folkets Hus	Konsthallen	Föreningen Folkets Hus	168,00 m ²	Konsthallen					
FLAGGAN 1	Folkets Hus	Konstörskolan	Föreningen Folkets Hus	90,00 m ²	Konstörskolan					
FOLKDANSEN 1	Östermalmingsgatan 104	Bildningsnämnden	Motala kommun	173 200,00 m ²	Vandrarhem	1,63 kr	360 000,00 kr			
MOTALA VERKSTAD 1	Verkstadsvägen 109	Bildningsnämnden	Motala kommun	650,00 m ²	Föreningshus	0,02 kr	301 601,00 kr			
RINGDALEN 5	Ringgatan 6/Dockgatan 3	Bildningsnämnden	Motala kommun	2 602,00 m ²	Uthyrning av lokerverkstad	0,00 kr	0,00 kr			
INNERSTADEN 2:1 del av	Järnvägsparken 3 & 5	Fritid och Kultur	Motala kommun	607,00 m ²	Föreningshus	0,02 kr	125 115,00 kr			
MOTALA VERKSTAD 1	Hökvägen 10	Fritid, fritidsgrädar	Motala kommun	283,00 m ²	Kontor för Fritid & Kultur	731,31 kr	269 248,00 kr			
MOTALA VERKSTAD 1	Svarta gatan 1	Fritid, fritidsgrädar	Motala kommun	630,00 m ²	Idrottsplats	823,77 kr	565 130,00 kr			
MOTALA VERKSTAD 1	Svarta gatan 1	Fritid, fritidsgrädar	Motala kommun	50,00 m ²	Uppställning	0,22 kr	4 478,00 kr			
MOTALA VERKSTAD 1	Svarta gatan 1	Fritid, fritidsgrädar	Motala kommun	13,00 m ²	Uppställning	0,92 kr	2 286,00 kr			
ÖSTERSTAD 3:12	Brunnebyvägen 42	Fritid, fritidsgrädar	Motala kommun	275,00 m ²	Fritidsgrädar	0,04 kr	74 693,00 kr			
DANSÖDEN 6	Gånglätten 14	Fritid, föreningsverksamhet	Motala kommun	199,00 m ²	Föreningsverksamhet	0,06 kr	157 762,00 kr			
UNNA 1:57	Hökvägen 10	Fritid, föreningsverksamhet	Motala kommun	93,50 m ²	Bibliotek	20,27 kr	42 057,00 kr			
INNERSTADEN 1:317	Bangårdsgatan 1	Fritid, Istadion	Motala kommun	6 743,00 m ²	Anläggning för isporter	24,13 kr	4 458 375,00 kr			
LUXOR 5	Medevivägen 59	Fritid, Multihallen	Motala kommun	4 533,00 m ²	Multiidrottsstad	324,41 kr	3 011 479,00 kr			
BRÅSTORP 1:50	Medevivägen 104	Fritid, Rihusvet Solsätter	Motala kommun	3 821,00 m ²	Ridhus	20,17 kr	991 531,00 kr			
		Räsnäsavägen 16	Grundskola, Räsnäs skolan	Motala kommun	1 641,00 m ²	Fritidsgrädar	371,66 kr	1 425 416,00 kr		
Nedre Grånsö 2:11	Nedre Grånsö	Fritid, Sa-husa	Motala kommun	535,00 m ²	Sommarhem	10,25 kr	298 480,00 kr			
SPARVEN 11	Östermalmingsgatan 42	Fritid, Simhall	Motala kommun	4 198,00 m ²	Simhall	1 645,34 kr	1 228 726,00 kr			
BADBYKAN 1	Skogsborgsgatan 1	Fritid, Skogsborg	Motala kommun	625,00 m ²	Vandrarhem	140,02 kr	754 466,00 kr			
MOTALA VERKSTAD 1	Svarta gatan 1	Fritid, Skogsborg	Motala kommun	30,00 m ²	Uppställning	0,40 kr	2 448,00 kr			
SPARVEN 11	Östermalmingsgatan 42	Fritid, Sporthallen	Motala kommun	6 743,00 m ²	Sporthall	52,24 kr	4 645 924,00 kr			
FJÄLLSKIVLINGEN 1	Stormvägen 4	Fritid, Stugbyn i Varamon	Motala kommun	280,00 m ²	Stugby	17,92 kr	36 698,00 kr			
YRKE 11	Smålandsgatan 2	Fritid, Utsiktsterrass	Motala kommun	335,00 m ²	Skatehall	0,04 kr	1 228 726,00 kr			
KARLSBY 3:60	Skolbacken 7	Fritid, Övrig fritidsverksamhet	Motala kommun	835,00 m ²	Bygdegård/lägerskola	5,99 kr	75 730,00 kr			
MOSENSKOLAN 1	Pringsgatan 30	Fritid, Övrig fritidsverksamhet	Motala kommun	330,00 m ²	omkl. rum till LÅGSKOLA	39,73 kr	30 183,00 kr			
UNNA 1:57	Hökvägen 10	Fritidsgräd, Kommunhus Godegård	Motala kommun	137,50 m ²	Fritidsgräd	20,11 kr	58 526,00 kr			
							22 089 674,00 kr			
Föreläsa										
PEDAGOGEN 1	Strandvägen 18	Förskola Strömmen	Motala kommun	479,00 m ²	Barnomsorgsverksamhet	618,89 kr	653 165,00 kr	40	40	
	Erstorsvägen	Förskola, övergripande	Motala kommun	374,00 m ²	Barnomsorgsverksamhet	3 948,91 kr	1 632 213,00 kr			
		Förskolan Agneshöjd	Motala kommun	764,00 m ²	Barnomsorgsverksamhet	3 238,76 kr	2 820 511,00 kr	105	114	
SATELLITEN 1	Agneshöjdsgatan 28	Förskolan Agneshöjd	Motala kommun	317,00 m ²	Barnomsorgsverksamhet	2 114,31 kr	809 949,00 kr			
		Förskola Barnens Verkstad	Friskola	273,00 m ²	Barnomsorgsverksamhet	60,75 kr	271 808,00 kr			
								34	32	
MALMGÅRDEN 1	Bergsättersvägen 20	Förskolan Bergsätter	Motala kommun	1 171,00 m ²	Barnomsorgsverksamhet	96,56 kr	961 317,00 kr	80	78	
BULLERBYN 1	Björkelundsvägen 4	Förskolan Björkelund	Motala kommun	434,00 m ²	Barnomsorgsverksamhet	309,31 kr	448 428,00 kr	40	40	
		Förskola Bönedebacka	Friskola					60	39	
BRÅKSTÄKEN 4	Önejövägen 12	Förskolan Bråstorp	Motala kommun	372,00 m ²	Barnomsorgsverksamhet	269,59 kr	371 121,00 kr	40	40	
LUSTIGULLE 1	Lustigullävsvägen 46	Grundskola, Charlottenbergsskola	Motala kommun	290,00 m ²	Förskola	1 645,34 kr	719 842,00 kr	40	51	
OLVHULT 10:42	Falkgatan 3	Grundskola, Dansättersskolan	Motala kommun	279,00 m ²	Förskola	4,78 kr	132 205,00 kr	40	35	
BRUNNEBY-HÄLLA 1:322	Skolgården 9	Förskolan Eken	Motala kommun	577,00 m ²	Barnomsorgsverksamhet	315,93 kr	558 144,00 kr	60	52	
BOMULLEN 6 EKARPEN	Kräkrisvägen 14	Förskola Ekparken	Motala kommun	538,00 m ²	Förskola			60	60	
		Förskola Fornåsa	Friskola					60	60	
		Förskola Fågelsta	Friskola					40	31	
		Förskola Galaxen	Friskola					20	19	
UNNA 1:57	Hökvägen 10A	Förskolan Godegård	Motala kommun	172,00 m ²	Barnomsorgsverksamhet	199,06 kr	205 108,00 kr	20	19	
UNNA 1:57	Hökvägen 10	Förskolan Godegård	Motala kommun	22,10 m ²	Barnomsorgsverksamhet	20,86 kr	15 029,00 kr			
ÅKERIVÄGEN 11	Mariebergsgatan 2E	Förskolan Gustavsvik	Motala kommun	1 082,00 m ²	Barnomsorgsverksamhet	85,82 kr	789 144,00 kr	80	75	
FRISTILLEN 1	Götgatan 28	Förskolan Sagatan	Motala kommun	253,00 m ²	Barnomsorgsverksamhet	399,71 kr	287 430,00 kr	20	22	
BRUNNEBY-HÄLLA 1:173	Förskolan Hallalund	Förskolan Hallalund	Friskola					30	24	
KARLSLUND 1	Offerbyvägen 3	Grundskola, Karlslunds skola	Motala kommun	456,00 m ²	Barnomsorgsverksamhet	327,79 kr	522 354,00 kr	60	51	
FÖRENINGSHUSET 3	Föreningsgatan 3	Förskolan Kamrerbostaden	Motala kommun	401,00 m ²	Barnomsorgsverksamhet	157,43 kr	396 857,00 kr			
		Förskolan Klodarebacken	Friskola					24	23	
KLOCKRIKE 15:1	Klockrike skola	Grundskola, Klockrike skola	Motala kommun	267,00 m ²	Förskola	4,78 kr	126 518,00 kr	40	51	
		Förskolan Kribban	Friskola					21	21	
SVAMPKORGEN 1	Häggatan 4	Förskolan Kärrbacken	Motala kommun	430,00 m ²	Barnomsorgsverksamhet	365,67 kr	476 410,00 kr	40	40	
		Förskolan Lilla Emilia	Friskola					100	63	
GUUSTAVSVIK 1	Modul vid Mariebergsskolan	Förskolan Marieberg	Expandia					60	59	
LUSTIGULLE 1	Lustigullävsvägen 46	Förskolan Myran	Motala kommun	965,00 m ²	Barnomsorgsverksamhet	115,50 kr	814 114,00 kr	80	66	
		Förskolan Lustigulle	Friskola					80	68	
NYKYRKE 6:1	Nykyrka skola	Förskolan Nalle Puh	Motala kommun	320,00 m ²	Barnomsorgsverksamhet	120,38 kr	314 362,00 kr			
OLVHULT 10:72	Näktergatsvägen 16	Förskolan Näktergalen	Motala kommun	341,00 m ²	Barnomsorgsverksamhet	1 029,02 kr	460 566,00 kr	40	40	
YRKE 11	Duvedalsgatan 17	Förskolan Parken	Motala kommun	643,00 m ²	Barnomsorgsverksamhet	588,88 kr	833 532,00 kr	60	57	
		Förskolan Parfian	Friskola					22	22	
SOLSKIVAN 1	Nunneåstigen 2	Förskolan Rödbäcken	Motala kommun	181,00 m ²	Barnomsorgsverksamhet	309,37 kr	190 587,00 kr	20	18	
JUPIITER 1	Räsnäsavägen 16	Grundskola, Räsnäs skolan	Motala kommun	115,00 m ²	Förskola	1 661,03 kr	226 950,00 kr			
JUPIITER 1	Räsnäsavägen 16	Grundskola, Räsnäs skolan	Motala kommun	115,00 m ²	Förskola	1 791,30 kr	250 675,00 kr			
OLVHULT 5:124	Hjortsvägen 5	Förskolan Rödlivan	Motala kommun	777,00 m ²	Barnomsorgsverksamhet	94,51 kr	644 079,00 kr	80	49	
MOSENSKOLAN 1	Pringsgatan 32	Förskolan Sagomossen	Motala kommun	1 194,00 m ²	Barnomsorgsverksamhet	455,93 kr	1 429 811,00 kr	133	132	
MOSENSKOLAN 1	Pringsgatan 30	Förskolan Sagomossen	Motala kommun	885,00 m ²	Barnomsorgsverksamhet	0,14 kr	29 420,00 kr			
BRÅDRÄPPE 1	Griensvägen 61	Förskolan Skogsgården	Motala kommun	375,00 m ²	Barnomsorgsverksamhet	328,86 kr	398 973,00 kr	40	40	
RÅCKA 1:13	Yxhultsvägen 9	Förskolan Skogsgården	Motala kommun	316,00 m ²	Barnomsorgsverksamhet	185,28 kr	331 846,00 kr	40	45	
STORA YXHULT 1:26	Yxhultsvägen 11	Förskolan Skogsgården	Motala kommun	259,24 m ²	Barnomsorgsverksamhet	214,84 kr	285 875,00 kr			
SKOGLÅRD 1	Vagnatan 20	Grundskola, Skoggårds skola	Motala kommun	202,00 m ²	Förskola	1 800,00 kr	439 732,00 kr			
SKOGLÅRD 1	Stöttgärdet 7	Förskolan Stöttgärdet	Motala kommun	150,00 m ²	Barnomsorgsverksamhet	253,13 kr	148 753,00 kr	21	20	
		Förskola Smedby	?					20	18	
SPARRISEN 2	Svalängens 49	Förskolan Solsätter	Motala kommun	740,00 m ²	Barnomsorgsverksamhet	258,14 kr	788 429,00 kr	80	76	
		Förskola Sjärran	Friskola					20	19	
KABELTROSEN 4	Syrénegatan 9	Förskolan Syrénegatan	Motala kommun	535,00 m ²	Barnomsorgsverksamhet	326,91 kr	536 423,00 kr	60	51	
BRANDMANNEN 18	Rådmanngatan 17	Förskolan Trälländan	Motala kommun	845,50 m ²	Barnomsorgsverksamhet	513,04 kr	1 045 490,00 kr	80	77	
		Förskolan Luglan	Friskola					20	19	
SVINORP 1:20	Varv 403	Förskolan Varv	Motala kommun	427,00 m ²	Barnomsorgsverksamhet	294,08 kr	446 789,00 kr	22	19	
		Förskolan Verkstadsön	Friskola					22	22	
CYKELHÅLMEN 1	Kiselvägen 32	Förskolan Västra Bråstorp	Motala kommun	1 236,00 m ²	Barnomsorgsverksamhet	1 247,02 kr	2 163 857,00 kr	80	77	
		Förskolan Vättern	Friskola					60	55	
		Förskolan Ängelö	Friskola					26	26	
ÖSTERSTAD 11:20	Kastbergsvägen 1	Grundskola, Österstad/Fritids	Motala kommun	472,00 m ²	Förskola	232,89 kr	445 666,00 kr			
							23 923 918,00 kr	2316	2140	
Grundskola										
BRUNNEBY-HÄLLA 1:91	Skolgatan 5	Grundskola, Bergvallskolan	Motala kommun	2 692,00 m ²	Skolverksamhet	35,71 kr	1 600 857,00 kr	162		
CYKELSTYRET 2	Kalkstensvägen 2C	Grundskola, Bråstorp	Motala kommun	1 106,00 m ²	Skolverksamhet			235		
LUSTIGULLE 1	Lustigullävsvägen 46	Grundskola, Charlottenbergsskola	Motala kommun	3 785,00 m ²	Skolverksamhet	94,92 kr	2 361 647,00 kr	186		
OLVHULT 10:42	Falkgatan 3	Grundskola, Dansättersskolan	Motala kommun	3 249,00 m ²	Skolverksamhet	200,06 kr	2 303 316,00 kr	172		
FORNÅSA 16:2	Kvangatan 10	Grundskola, Fornåsa skola	Motala kommun	2 289,00 m ²	Skolverksamhet	190,02 kr	1 691 373,00 kr	155		
SUND 3:134	Västra Stenbyvägen 5	Grundskola, Fågelsta skola	Motala kommun	2 279,00 m ²	Skolverksamhet	376,88 kr	2 018 140,00 kr	91		
SUND 3:134	Västra Stenbyvägen 5	Grundskola, Fågelsta skola	Motala kommun	209,00 m ²	Skolverksamhet	39,05 kr	106 197,00 kr			
		Grundskola Godegård	?					35		
BRUNNEBY-HÄLLA 1:273	Fågelövägen 2	Grundskola, Hallaskolan	Motala kommun	7 704,00 m ²	Skolverksamhet	600,07 kr	8 232 120,00 kr	258		
KARLSLUND 1	Offerbyvägen 3	Grundskola, Karlslunds skola	Motala kommun	1 088,00 m ²	Skolverksamhet	476,29 kr	1 088 642,00 kr	121		
KARLSLUND 1	Offerbyvägen 3									